



COMMUNIQUÉ DE PRESSE

à Lyon, le vendredi 22 mai 2026



© Le Progrès

DU STADE DE GERLAND AU MATMUT STADIUM, 100 ANS D'HISTOIRE CÉLÉBRÉS PAR LE LOU RUGBY

Depuis un siècle, le Stade de Gerland, devenu Matmut Stadium, s'est imposé comme un lieu incontournable du patrimoine lyonnais, théâtre de grands rendez-vous sportifs et culturels.

Les 6 et 7 juin 2026, le LOU Rugby rendra hommage à ce stade emblématique qui fête ses 100 ans. « Nous sommes très heureux de faire rayonner ce stade centenaire, qui compte tant dans le cœur des Lyonnais, à l'occasion des derniers matches de rugby de la saison, tant pour les hommes que pour les femmes », enthousiasme **Marc-Antoine Ginon**, Président du LOU Rugby. Tout un programme festif est effectivement articulé autour de deux rencontres sportives majeures : **LOU Rugby / Montpellier Hérault Rugby**, samedi 6 juin à 21h, comptant pour la 26^{ème} et dernière journée de TOP 14. Puis, le lendemain à 15h, la même affiche en Axa Élite 1 Féminine, également la dernière journée de la saison régulière. Tout le week-end, surprises, nouveautés, temps forts ou encore visites seront réservés au public pour se replonger dans 100 ans d'histoire, en présence d'invités spéciaux.

ENTRE HÉRITAGE PATRIMONIAL ET MODERNITÉ, LE MATMUT STADIUM INCARNE AUJOURD'HUI UN SYMBOLE FORT DE L'ÉVOLUTION DU QUARTIER DE GERLAND ET DE L'AMBITION SPORTIVE DE LA VILLE.



© Le Progrès / LOU Rugby

DEPUIS 1926

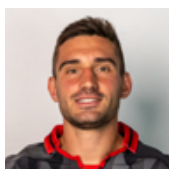
Imaginé par l'architecte lyonnais **Tony Garnier** comme la « Cité du sport », avec son stade, son vélodrome ou encore sa piscine, le Stade de Gerland est officiellement inauguré le 23 mai 1926. Classé à l'inventaire des Monuments Historiques, il s'impose rapidement comme un lieu majeur de la vie sportive puis culturelle lyonnaise. Entre 1950 et 2015, il est l'antre de l'**Olympique Lyonnais**, accueillant les plus grandes affiches de football. Le 9 septembre 1980, à l'occasion du derby contre l'**AS Saint-Étienne**, le stade enregistre son record d'affluence (48 552 spectateurs). Un temps fort mythique du cyclisme a lieu le 13 juillet 1962 avec l'arrivée de la 20^{ème} étape du Tour de France, remportée par le français **Jacques Anquetil**. En 1998, sous l'impulsion de l'architecte **Albert Constantin**, Gerland est rénové afin d'accueillir des matchs de la Coupe du Monde de football en France.



© Bibliothèque municipale de Lyon

Entre temps, le 5 octobre 1986, le Stade de Gerland était devenu le temps d'une journée le théâtre d'une manifestation religieuse d'envergure avec la visite apostolique du **Pape Jean-Paul II**. Un événement qui a rassemblé environ 53 000 personnes.

Déjà mythique sur la scène sportive, le Stade de Gerland s'est aussi ouvert à la scène culturelle, en accueillant des artistes et des groupes de renom : les **Rolling Stones** (1982 et 2007), les **Pink Floyd** (1994), **Michael Jackson** (1997), **Johnny Hallyday** (2000 et 2012) ou encore **Genesis** (2007). En juin 2022, au sein d'un stade devenu Matmut Stadium avec une nouvelle configuration (toujours actuelle), les **Black Eyed Peas**, **Orelsan**, **SCH** ou encore **Stromae** s'y sont produits.



Baptiste Couilloud,
Capitaine du LOU
Rugby

« Ce stade reste un endroit où j'ai de beaux souvenirs en famille. Dès que je joue ici, j'y pense et c'est très intense émotionnellement. La 1^{ère} fois que j'ai joué ici avec le LOU, en janvier 2017, j'avais mis un maillot de l'OL sous mon maillot de rugby. J'ai grandi dans ce stade avec leurs épopées, c'était un clin d'œil obligatoire. Je ne fais pas de différence entre les deux sports, je suis Lyonnais avant tout. J'ai la chance parfois de me retrouver tout seul au milieu du terrain quand je m'entraîne et je prends conscience de ce que ça représente pour un Lyonnais d'être au centre d'un tel emblème de la ville. »

AVEC L'ARRIVÉE DU LOU RUGBY, LE MATMUT STADIUM SE DIVERSIFIE ET DEVIENT UN VÉRITABLE LIEU DE VIE



© LOU Rugby

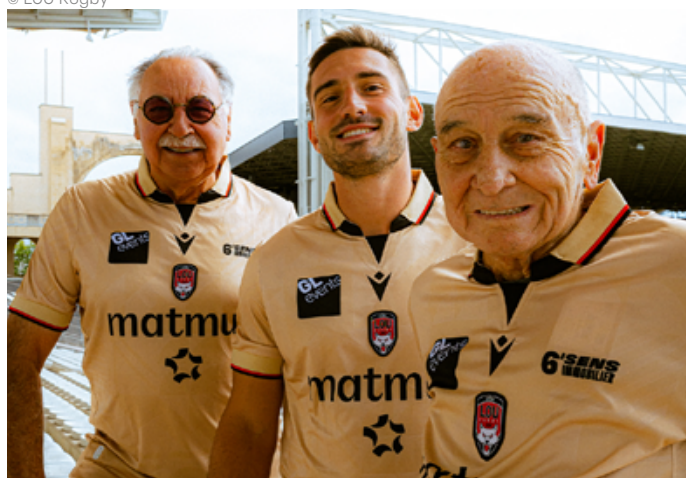
En 2017, une nouvelle page s'écrit, sous l'impulsion d'un nouveau résident : Le **LOU Rugby**. Le Stade de Gerland trouve un partenaire namer, le groupe **Matmut**, et devient le Matmut Stadium (dont le partenariat et le naming ont récemment été prolongés jusqu'en 2031). [Relire le communiqué](#)

Confié au cabinet **AIA Architecte**, le stade est rénové afin d'être adapté aux exigences du rugby, tout en préservant ses qualités architecturales d'origine. Un véritable lieu de vie a pris forme avec un centre d'entraînement, une brasserie - la **Brasserie du LOU** -, une boutique et des espaces événementiels pour des événements de petites et grandes envergures.

D'ANNÉE EN ANNÉE ET CONFORMÉMENT AUX ENGAGEMENTS PRIS, LA TRANSFORMATION DU SITE S'EST POURSUIVIE :



© LOU Rugby



LE TROISIÈME MAILLOT DU LOU RUGBY, UN HOMMAGE AUX ORIGINES DU STADE

Cette saison, le design du maillot « Third » du LOU Rugby est un hommage vibrant à ce stade centenaire. S'inspirant du courant artistique **Bauhaus**, contemporain de l'architecte **Tony Garnier**, il met en lumière les éléments architecturaux distinctifs du stade tandis que sa couleur fait écho à celle de la façade du stade. Afin de rappeler l'héritage, le LOU Rugby a choisi comme égérie de ce maillot **Baptiste Couilloud**, capitaine du LOU Rugby et formé au club, **Albert Constantin**, architecte en chef de la transformation du Matmut Stadium, **Sidney Govou**, septuple champion de France avec l'OL et Fleury Di Nallo, meilleur buteur de l'histoire de l'OL, disparu il y a quelques jours. Pour la réception du Montpellier Hérault Rugby, samedi 6 juin à 21h, les joueurs porteront ce maillot riche de sens, doté d'un patch collector "100 ans" spécialement conçu pour cet anniversaire.

Aux côtés de ce maillot, une capsule éphémère voit le jour : t-shirt, mug et pochette seront autant de produits inédits à retrouver à la boutique du LOU ce week-end-là.

© LOU Rugby



LE DÎNER DE GALA DE LOU ATTITUDE A LANCÉ LES FESTIVITÉS

Mercredi 22 avril dernier s'est tenu, au Matmut Stadium, le désormais traditionnel Dîner de Gala organisé par le Fonds de dotation LOU Attitude. Cette 3^{ème} édition a rendu hommage à l'histoire du stade, à travers l'organisation de visites théâtralisées avec l'agence Cybèle, d'une expo-photos installée Allée des Lions, de vidéos iconiques et d'une vente de plaques uniques gravées à l'image du stade.

Une soirée élégante et haute en couleurs plébiscité par les quelques 500 participants.

REVIVAL ET NOUVEAUX ÉVÉNEMENTS POUR PONCTUER LA SAISON



© LOU Rugby

Devenu un rendez-vous incontournable à Lyon, le **Grand Mâchon** fera son grand retour au Matmut Stadium, samedi 30 mai prochain à 9h, pour une 6^{ème} édition XXL ! Il y a 2 ans, cet événement avait réuni 1 600 gourmands, amateurs de la gastronomie et de la tradition lyonnaise. Cette année, 2 500 passionnés sont attendus dans l'enceinte du stade !

Rendez-vous les samedi 6 et dimanche 7 juin pour célébrer, avec le LOU Rugby, le centenaire de ce Matmut Stadium de Gerland si cher aux Lyonnais !



© LOU Rugby

Dimanche 31 mai, le **Tournoi Lougdunum** revient, 9 ans après sa dernière édition. Un tournoi de rugby pour les catégories moins de 12 ans, qui se tiendra à la Plaine des Jeux de Gerland puis au Matmut Stadium pour la finale. Parrainé par les joueurs emblématiques du LOU Rugby **Dylan Cretin** et **Chloé Jacquet**, le tournoi accueille 24 à 32 équipes régionales et nationales, soit près de 500 jeunes.



© POSITIV

Les samedi 27 et dimanche 28 juin, le Matmut Stadium renoue avec les concerts en accueillant deux soirées organisées par **POSITIV Lyon** : **DJ Snake**, le samedi, pour un concert unique à Lyon. Aux côtés de **Niska**, **Tony Romera** et **Trym**, il présentera son show signature « *Pardon My French* ». Le lendemain, le Matmut Stadium vibrera au rythme de **La Kermesse Festival**, pour un retour aux années 2000. **Cascada**, **Fatal Bazooka**, **K.Mar**, **Lââm**, **Nadia**, **O-Zone**, **Shy'm**, **Tragédie**, sont autant d'artistes qui composent le line-up de cette soirée d'exception. [En savoir plus ! Relire le communiqué](#)



À PROPOS DU LOU RUGBY

Le LOU Rugby, emblème de la ville de Lyon fondé en 1896, véhicule 130 ans d'histoire de femmes et d'hommes, tous unis autour des valeurs du rugby : passion, bravoure, combativité et respect. Ces valeurs retranscrivent la cohésion, la culture de l'effort et la performance collective au cœur de la stratégie d'équipe du LOU Rugby. Mais le LOU, ce n'est pas seulement un club de rugby. C'est une meute rouge et noire soudée, animée par un esprit de conquête, porte-drapeau de tout un territoire : celui de Lyon. Domicilié aujourd'hui au Matmut Stadium, le club a à cœur de faire perdurer l'esprit sportif de ce stade mythique vieux d'un siècle. Au-delà des mêlées de l'équipe professionnelle qui évolue en TOP 14 depuis dix années consécutives, le LOU Rugby est un trait d'union entre tradition et avenir. Il incarne une vision du rugby où la formation des jeunes, l'inclusion et l'accessibilité, le respect des racines et l'ouverture sur le monde sont primordiales.



À PROPOS DU MATMUT STADIUM

Au cœur du quartier de Gerland à Lyon, le « Stade de Gerland » est un lieu emblématique qui mêle histoire sportive et dynamisme contemporain. Devenu Matmut Stadium en 2016, il a opéré une transformation tout en conservant l'aura unique qui a façonné son identité, chère à Tony Garnier. Le site s'apprête à célébrer un siècle d'existence, témoignage de son ancrage profond dans la mémoire collective lyonnaise. Depuis 2017, il est le terrain de jeu du LOU Rugby, accueillant les matchs du club et l'énergie passionnée de ses supporters. Bien que place forte du sport à Lyon, le Matmut Stadium ne se limite pas au rugby : c'est également un espace polyvalent qui reçoit de nombreux événements culturels, sportifs, musicaux, professionnels, faisant de lui un lieu de vie incontournable du territoire lyonnais.